

紀宝町の給与・定員管理等について

1 総括

(1) 人件費の状況（普通会計決算）

区 分	住民基本台帳人口 (平成26年1月1日)	歳 出 額 A	実質収支	人 件 費 B	人件費率 B / A	(参考) 24年度の人件費率
25年度	人 11,793	千円 6,890,159	千円 286,733	千円 1,084,644	% 15.7	% 15.4

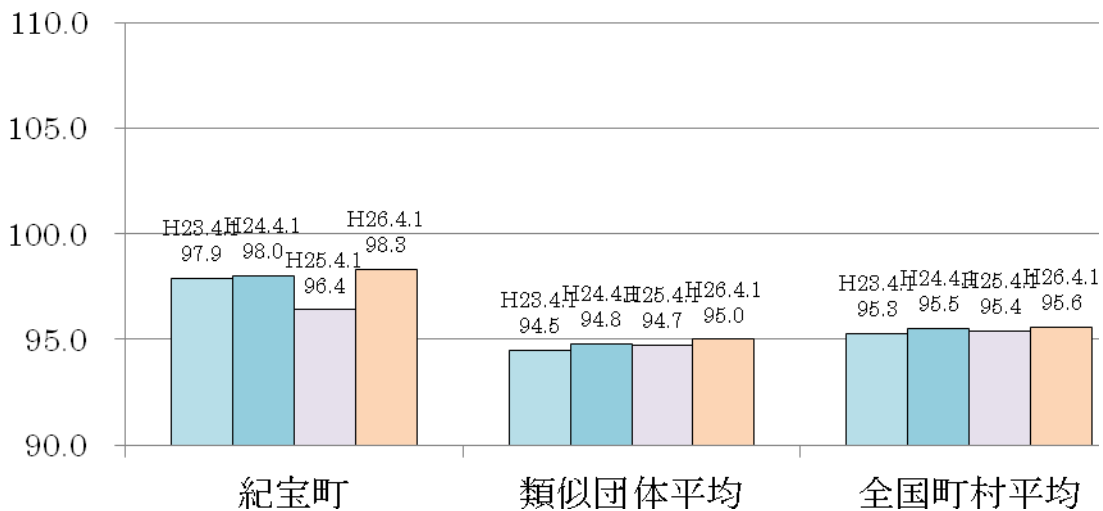
(2) 職員給与費の状況（普通会計決算）

区 分	職員数 A	給 与 費			
		給 料	職員手当	期末・勤勉手当	計 B
25年度	人 112	千円 429,431	千円 82,167	千円 155,177	千円 666,775

(参考)一人当たり給与費 B / A	(参考)類似団体平均一人当たり給与費
千円 5,953	千円 5,413

- (注) 1 職員手当には退職手当を含まない。
2 職員数は、平成25年4月1日現在の人数である。

(3) ラスパイレス指数の状況



- (注) 1 ラスパイレス指数とは、全地方公共団体の一般行政職の給料月額を同一の基準で比較するため、国の職員数（構成）を用いて、学歴や経験年数の差による影響を補正し、国の行政職俸給表（一）適用職員の俸給月額を100として計算した指数。
2 類似団体平均とは、人口規模、産業構造が類似している団体のラスパイレス指数を単純平均したものである。
3 平成24年及び平成25年は、国家公務員の時限的な（2年間）給与改定・臨時特例法による給与減額措置がないとした場合の値である。

(4) 給与制度の総合的見直しの実施状況について

【概要】国の給与制度の総合的見直しにおいては、俸給表の水準の平均2%の引下げ及び地域手当の支給割合の見直し等に取り組むとされている。

① 給料表の見直し

[実施 未実施]

実施内容（平均引下げ率、実施（実施予定）時期、経過措置の有無等具体的な内容）

（給料表の改定実施時期）平成27年4月1日

（内容）一般行政職の給料表について、国の見直し内容を踏まえ、平均2%引下げ。
激変緩和のため、5年間（平成32年3月31日まで）の経過措置（現給保障）を実施。
他の給料表については、一般行政職給料表との均衡を踏まえて見直しを実施。

② 地域手当の見直し

実施内容（国基準における場合の支給割合及び当該団体の支給割合）

（支給割合）国基準に準じて紀宝町においては支給なし。

（実施時期）平成27年4月1日

③ その他の見直し内容

（実施内容）管理職員特別勤務手当について、国と同様に見直しを実施。

（実施時期）平成27年4月1日

2 職員の平均給与月額、初任給等の状況

(1) 職員の平均年齢、平均給料月額及び平均給与月額の状況(平成26年4月1日現在)

① 一般行政職

区分	平均年齢	平均給料月額	平均給与月額	平均給与月額 (国比較ベース)
紀宝町	40.3歳	308,321円	369,117円	332,807円
三重県	43.4歳	335,401円	421,368円	375,393円
国	43.5歳	335,000円	—	408,472円
類似団体	41.8歳	306,845円	351,142円	330,988円

② 技能労務職

区分	公務員					民間			参考 A/B
	平均年齢	職員数	平均給料月額	平均給与月額 (A)	平均給与月額 (国比較ベース)	対応する民間 の類似職種	平均年齢	平均給与月額 (B)	
紀宝町	53.0歳	9人	317,788円	332,244円	320,867円	—	—	—	—
うち給食調理員	52.8歳	6人	311,698円	320,933円	315,650円	調理士	42.6歳	261,000円	1.23
うち用務員	51.5歳	2人	312,000円	313,000円	313,000円	用務員	54.3歳	199,300円	1.57
うち自動車運転士	57.1歳	1人	365,900円	438,600円	367,900円	自動車運転者	59.4歳	264,900円	1.66
三重県	51.2歳	282人	331,881円	387,064円	364,062円	—	—	—	—
国	50.1歳	3,119人	287,992円	—	326,611円	—	—	—	—
類似団体	51.2歳	6人	282,123円	298,281円	291,334円	—	—	—	—

区分	参 考		
	年収ベース(試算値)の比較		
	公務員 (C)	民間 (D)	C/D
紀宝町	—	—	—
うち給食調理員	5,133,609円	3,522,900円	1.46
うち用務員	5,122,200円	2,747,000円	1.86
うち自動車運転士	6,853,100円	3,444,600円	1.99

※民間データは、賃金構造基本統計調査において公表されているデータを使用している(平成23～25年の3ヶ年平均)。

※技能労務職の職種と民間の職種等の比較にあたり、年齢、業務内容、雇用形態等の点において完全に一致しているものではない。

※年収ベースの「公務員(C)」及び「民間(D)」のデータは、それぞれ平均給与月額を12倍したものに、公務員においては前年度に支給された期末・勤勉手当、民間においては前年に支給された年間賞与の額を加えた試算値である。

③ 教育職

区分	平均年齢	平均給料月額	平均給与月額
紀宝町	55.6歳	392,380円	417,200円
三重県	43.5歳	368,928円	422,542円
類似団体	41.6歳	295,746円	313,774円

(注) 1 「平均給料月額」とは、平成26年4月1日現在における各職種ごとの職員の基本給の平均である。

2 「平均給与月額」とは、給料月額と毎月支払われる扶養手当、地域手当、住居手当、時間外勤務手当などのすべての諸手当の額を合計したものであり、地方公務員給与実態調査において明らかにされているものである。

また、「平均給与月額(国比較ベース)」は、比較のため、国家公務員と同じベース(=時間外勤務手当等を除いたもの)で算出している。

(2) 職員の初任給の状況(平成26年4月1日現在)

区 分		紀 宝 町	三 重 県	国
一般行政職	大 学 卒	172,200円	178,800円	172,200円
	高 校 卒	140,100円	144,500円	172,200円
技能労務職	高 校 卒	135,600円	144,500円	—
	中 学 卒	122,400円	—	—
教 育 職	大 学 卒	—	199,700円	—
	高 校 卒	—	—	—

(3) 職員の経験年数別・学歴別平均給料月額の状況(平成26年4月1日現在)

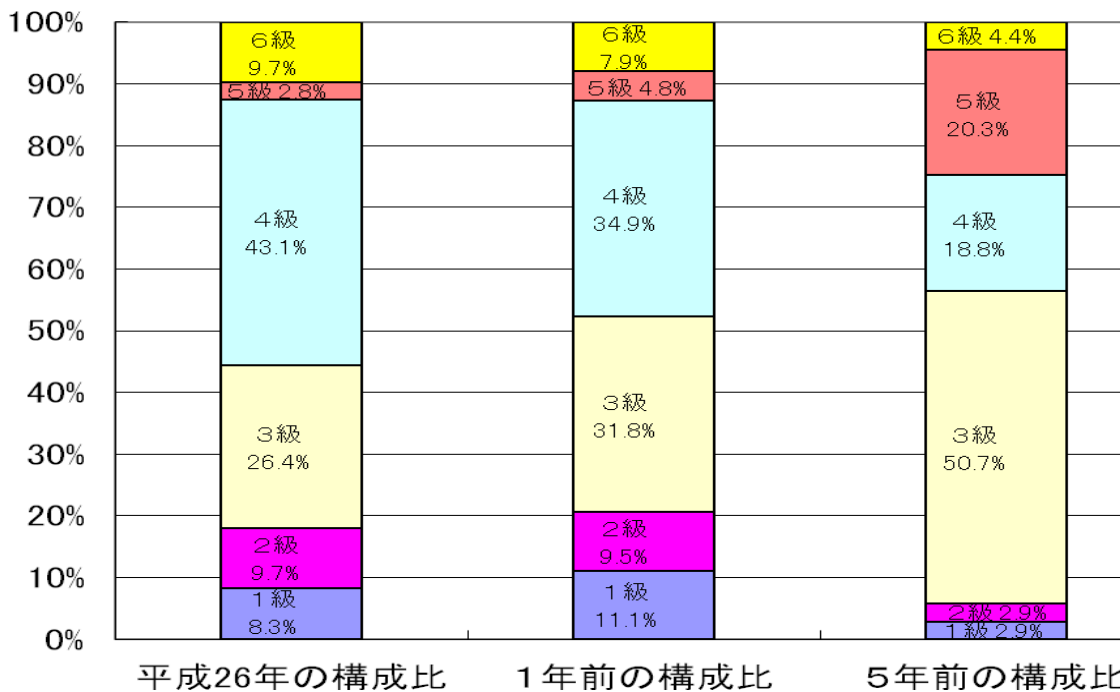
区 分		経験年数10年	経験年数20年	経験年数25年	経験年数30年
一般行政職	大 学 卒	273,900円	316,500円	377,100円	380,400円
	高 校 卒	—	284,000円	331,500円	350,200円
技能労務職	高 校 卒	—	—	—	333,300円
	中 学 卒	—	—	—	330,300円
教 育 職	大 学 卒	—	—	—	—
	高 校 卒	—	—	—	—

3 一般行政職の級別職員数等の状況

(1) 一般行政職の級別職員数及び給料表の状況（平成26年4月1日現在）

区分	標準的な職務内容	職員数	構成比	1号給の給料月額	最高号給の給料月額
6級	理事	7人	9.7%	320,600円	422,600円
5級	課長・参事	2人	2.8%	289,200円	400,600円
4級	課長補佐	31人	43.1%	261,900円	388,300円
3級	係長・主査	19人	26.4%	222,900円	354,700円
2級	主事	7人	9.7%	185,800円	307,800円
1級	主事	6人	8.3%	135,600円	243,700円

- (注) 1 紀宝町職員の給与に関する条例に基づく給料表の級区分による職員数である。
 2 標準的な職務内容とは、それぞれの級に該当する代表的な職務である。



- (注) 平成18年に8級制から6級制に変更している。（旧給料表の1級及び2級並びに4級及び5級をそれぞれ統合）

(2) 昇給への勤務成績の反映状況

勤務評価制度を導入していないため、勤務実績を根拠として昇給判定を行う。

4 職員の手当の状況

(1) 期末手当・勤勉手当

紀 宝 町	三 重 県	国
1人当たり平均支給額(25年度) 1,349千円	1人当たり平均支給額(25年度) 1,580千円	—
(25年度支給割合) 期末手当 2.60 月分 勤勉手当 1.35 月分 (1.45)月分 (0.65)月分	(25年度支給割合) 期末手当 2.60 月分 勤勉手当 1.35 月分 (1.45)月分 (0.65)月分	(25年度支給割合) 期末手当 2.60 月分 勤勉手当 1.35 月分 (1.45)月分 (0.65)月分
(加算措置の状況) 職制上の段階、職務の級等による加算措置 ・役職加算 5～15%	(加算措置の状況) 職制上の段階、職務の級等による加算措置 ・役職加算 5～20% ・管理職加算 15～25%	(加算措置の状況) 職制上の段階、職務の級等による加算措置 ・役職加算 5～20% ・管理職加算 10～25%

(注) ()内は、再任用職員に係る支給割合である。

○ 勤勉手当への勤務成績の反映状況（一般行政職）

欠勤、休職がないことを根拠として勤務実績を勤勉手当に反映させる。

(2) 退職手当（平成 26 年 4 月 1 日現在）

紀 宝 町	国
(支給率) 自己都合 応募認定・定年 勤続 20 年 21.62 月分 27.025 月分 勤続 25 年 30.82 月分 36.57 月分 勤続 35 年 43.7 月分 52.44 月分 最高限度額 52.44 月分 52.44 月分 その他の加算措置 定年前早期退職特別措置(2～20%加算) (退職時特別昇給 なし) 1人当たり平均支給額 15,482千円 22,299千円	(支給率) 自己都合 応募認定・定年 勤続 20 年 21.62 月分 27.025 月分 勤続 25 年 30.82 月分 36.57 月分 勤続 35 年 43.7 月分 52.44 月分 最高限度額 52.44 月分 52.44 月分 その他の加算措置 定年前早期退職特別措置(2～45%加算)

(注) 退職手当の1人当たり平均支給額は、平成 25 年度に退職した職員に支給された平均額である。

(3) 地域手当（平成 26 年 4 月 1 日現在）

支給実績(25年度決算)		0千円	
支給職員1人当たり平均支給年額(25年度決算)		0円	
支給対象地域	支給率	支給対象職員数	国の制度(支給率)
5級地(津市)	6%	0人	6%
地域手当補正後ラスパイレス指数		98.3	
(ラスパイレス指数)		(98.3)	

(注) 地域手当補正後ラスパイレス指数とは、地域手当を加味した地域における国家公務員と地方公務員の給与水準を比較するため、地域手当の支給率を用いて補正したラスパイレス指数。

(補正前のラスパイレス指数 × (1 + 当該団体の地域手当支給率) / (1 + 国の指定基準に基づく地域手当支給率) により算出。)

(4) 特殊勤務手当（平成 26 年 4 月 1 日現在）

支給実績（25年度決算）		121 千円		
支給職員 1 人当たり平均支給年額（25年度決算）		11,045 円		
職員全体に占める手当支給職員の割合（25年度）		9.6 %		
手当の種類（手当数）		8		
手当の名称	主な支給対象職員	主な支給対象業務	支給実績 (25年度決算)	左記職員に対する支給 単価
特殊勤務手当	税務関係職員	町税等の賦課、徴収事務のため現場に出張する業務	58千円	日額400円
特殊勤務手当	衛生関係職員	感染症防疫等作業業務	23千円	日額500円
特殊勤務手当	福祉・衛生関係職員	行旅死亡人取扱い業務	0千円	日額2,000円
特殊勤務手当	清掃関係職員	塵芥収集業務	0千円	日額700円
特殊勤務手当	総務・福祉・建設関係職員	災害時における救助活動業務	0千円	日額500円
特殊勤務手当	建設関係職員	危険箇所の土木測量及び調査業務	0千円	日額500円
特殊勤務手当	建設関係職員	用地の交渉業務	0千円	日額500円
特殊勤務手当	医師	休日等における医師の業務	40千円	1回当たり5,000円

(5) 時間外勤務手当

支給実績（25年度決算）	38,282 千円
職員 1 人当たり平均支給年額（25年度決算）	407 千円
支給実績（24年度決算）	36,311 千円
職員 1 人当たり平均支給年額（24年度決算）	382 千円

（注） 職員 1 人当たり平均支給額を算出する際の職員数は、「支給実績（25年度決算）」と同じ年度の 4 月 1 日現在の総職員数（管理職員、教育職員等、制度上時間外勤務手当の支給対象とはならない職員を除く。）であり、短時間勤務職員を含む。

(6) その他の手当（平成 26 年 4 月 1 日現在）

手当名	内容及び支給単価	国の制度との異同	国の制度と異なる内容	支給実績 (25年度決算)	支給職員 1 人当たり 平均支給年額 (25年度決算)
扶養手当	配偶者13,000円、配偶者以外の扶養親族2人まで6,500円、3人目以降6,500円など	同		10,928千円	206,189円

住居手当	借家 最高支給27,000円 持家 2,000円 (新築又は購入後 5年まで2,500円)	同 / 異	持家あり	5,643千円	120,064円
通勤手当	ア交通機関利用 最高支給55,000円 イ交通用具利用 最高支給17,600円	同 / 異	交通用具利用者 2~4km 3,700円 4~6km 6,300円 6~8km 8,800円 8~10km 11,300円 10~12km 13,800円 12~14km 16,300円 14km~ 17,600円	7,389千円	95,961円
管理職手当	理事15% 課長12% 参事10% 診療所長25%	異		12,604千円	630,200円
医師確保手当	医師の資格を有する 職員の給料号級 に応じ250,000円~ 450,000円			5,400千円	5,400,000円
医師研究手当	医師の資格を有する 職員の給料号級 に応じ 65,000円~ 150,000円			1,800千円	1,800,000円

5 特別職の報酬等の状況（平成26年4月1日現在）

区 分		給 料 月 額 等	
給 料	市 区 町 村 長	666,000 円 (740,000 円)	(参考) 類似団体における最高/最低額 855,000 円 / 507,500 円
	副 市 町 村 長	535,500 円 (595,000 円)	680,000 円 / 404,600 円
報 酬	議 長	255,000 円	408,000 円 / 218,000 円
	副 議 長	205,000 円	340,000 円 / 174,000 円
	議 員	195,000 円	320,000 円 / 155,000 円
期 末 手 当	市 区 町 村 長	(26年度支給割合) 3.95 月分	
	副 市 町 村 長	(26年度支給割合) 3.00 月分	
退 職 手 当	市 区 町 村 長	(算定方式) 給料月額×在職月数×41.6/100	(1期の手当額) (支給時期) 13,298,688円 任期毎
	副 市 町 村 長	給料月額×在職月数×25/100	6,426,000円 任期毎
	備 考		

- (注) 1 給料及び報酬の()内は、減額措置を行う前の金額である。
2 退職手当の「1期の手当額」は、4月1日現在の給料月額及び支給率に基づき、1期(4年=48月)勤めた場合における退職手当の見込額である。

6 職員数の状況

(1) 部門別職員数の状況と主な増減理由

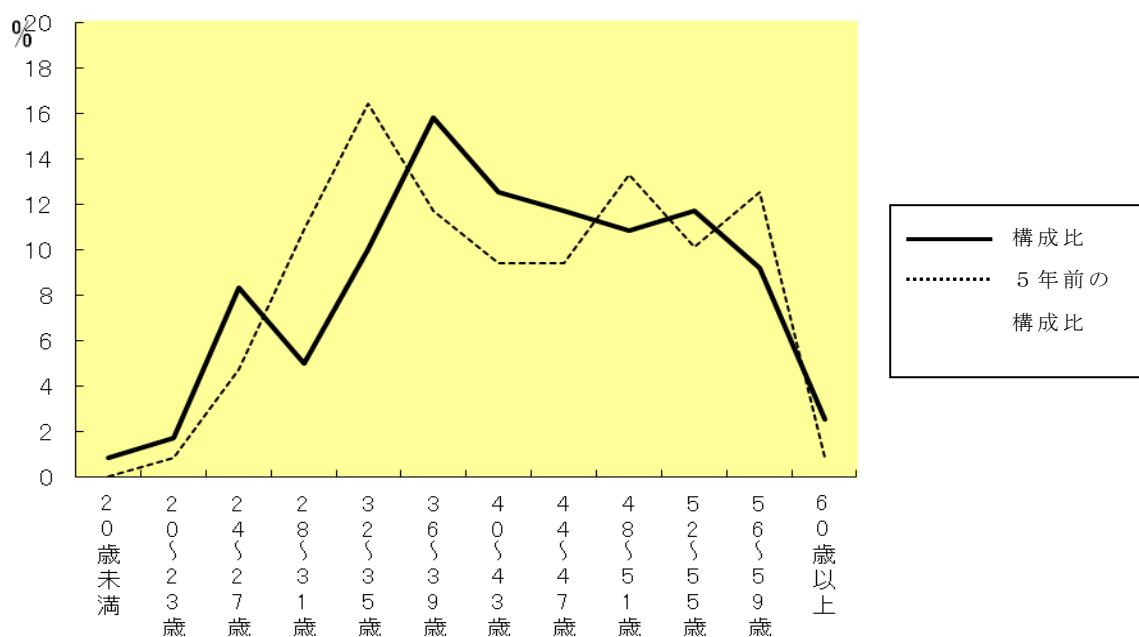
(各年4月1日現在)

部門	区分		職員数		対前年 増減数	主な増減理由
			平成26年	平成25年		
普通 会計 部門	一般 行政 部門	議会	2	2	0	欠員不補充 住民サービス担当理事を配置 欠員不補充 欠員不補充
		総務	29	30	△1	
		税務	6	5	1	
		農林水産	5	6	△1	
		土木	9	9	0	
	民生	30	32	△2		
	衛生	16	16	0		
	計	97	100	△3	<参考> 人口1万人当たり職員数 82.25人 (類似団体の人口1万人当たりの職員数 83.53人)	
	教育部門	14	13	1	指導主事を配置	
	消防部門					
	小計	111	113	△2	<参考> 人口1万人当たり職員数 94.12人 (類似団体の人口1万人当たりの職員数 103.87人)	
公営 企業 等 部門	水道	4	4	0		
	その他	5	5	0		
	小計	9	9	0		
合計		120	122	△2	<参考> 人口1万人当たり職員数 101.76人	
		[150]	[150]	[0]		

(注) 1 職員数は一般職に属する職員数である。

2 []内は、条例定数の合計である。

(2) 年齢別職員構成の状況（平成26年4月1日現在）



区分	20歳未満	20歳～23歳	24歳～27歳	28歳～31歳	32歳～35歳	36歳～39歳	40歳～43歳	44歳～47歳	48歳～51歳	52歳～55歳	56歳～59歳	60歳以上	計
職員数	1人	2人	10人	6人	12人	19人	15人	14人	13人	14人	11人	3人	120人

(3) 職員数の推移

(単位：人・%)

部門別 \ 年度	21年	22年	23年	24年	25年	26年	過去5年間の増減数(率)
一般行政	101	102	104	100	100	97	△4(△4.0%)
教育	16	16	15	13	13	14	△2(△12.5%)
消防							(%)
普通会計計	117	118	119	113	113	111	△6(△5.1%)
公営企業等会計計	11	9	9	9	9	9	△2(△18.2%)
総合計	128	127	128	122	122	120	△8(△6.3%)

(注) 1 各年における定員管理調査において報告した部門別職員数。

2 合併した団体にあつては、合併前の年については合併前の旧団体の合計職員数。

7 公営企業職員の状況

(1) 水道事業

① 職員給与費の状況

ア 決算

区分	総費用 A	純損益又は 実質収支	職員給与費 B	総費用に占める 職員給与費比率 B/A	(参考) 24年度の総費用に占 める職員給与費比率
25年度	千円 280,192	千円 △47,792	千円 27,409	% 9.8	% 13.1

区分	職員数 A	給 与 費				一人当たり 給与費 B/A	(参考)市町村平均 一人当たり給与費
		給 料	職員手当	期末・勤勉手当	計 B		
25年度	人 4	千円 12,814	千円 3,269	千円 4,678	千円 20,761	千円 5,190	千円 6,123

- (注) 1 職員手当には退職給与金を含まない。
2 職員数は、平成26年3月31日現在の人数である。

② 職員の平均年齢、基本給及び平均月収額の状況（平成26年4月1日現在）

区分	平均年齢	基本給	平均月収額
紀宝町	36.9歳	284,075円	430,433円
団体平均	45.0歳	342,822円	509,358円
事業者	—	—	—

(注) 平均月収額には、期末・勤勉手当等を含む。

③ 職員の手当の状況

ア 期末手当・勤勉手当

紀 宝 町	一般行政職（紀宝町）	団体平均
1人当たり平均支給額(25年度) 1,170千円	1人当たり平均支給額(25年度) 1,349千円	1人当たり平均支給額(25年度) 1,456千円
(25年度支給割合) 期末手当 2.60月分 勤勉手当 1.35月分 (1.45)月分 (0.65)月分	(25年度支給割合) 期末手当 2.60月分 勤勉手当 1.35月分 (1.45)月分 (0.65)月分	—
(加算措置の状況) 職制上の段階、職務の級等による加算措置 ・役職加算 5～15%	(加算措置の状況) 職制上の段階、職務の級等による加算措置 ・役職加算 5～15%	—

(注) ()内は、再任用職員に係る支給割合である。

イ 退職手当（平成 26 年 4 月 1 日現在）

紀 宝 町				一般行政職（紀宝町）			
（支給率）	自己都合	応募認定・定年		（支給率）	自己都合	応募認定・定年	
勤続 20 年	21.62 月分	27.025 月分		勤続 20 年	21.62 月分	27.025 月分	
勤続 25 年	30.82 月分	36.57 月分		勤続 25 年	30.82 月分	36.57 月分	
勤続 35 年	43.7 月分	52.44 月分		勤続 35 年	43.7 月分	52.44 月分	
最高限度額	52.44 月分	52.44 月分		最高限度額	52.44 月分	52.44 月分	
その他の加算措置				その他の加算措置			
定年前早期退職特別措置（2～20%加算）				定年前早期退職特別措置（2～20%加算）			
（退職時特別昇給 なし）				（退職時特別昇給 なし）			
1人当たり平均支給額 一 千円 一 千円				1人当たり平均支給額 15,482千円 22,299千円			

（注）退職手当の 1 人当たり平均支給額は、平成 25 年度に退職した職員に支給された平均額である。

ウ 地域手当（平成 26 年 4 月 1 日現在）

支 給 実 績（25年度決算）			0 千円
支給職員 1 人当たり平均支給年額（25年度決算）			0 円
支給対象地域	支給率	支給対象職員数	一般行政職の制度（支給率）
5級地（津市）	6 %	0 人	6 %

エ 特殊勤務手当（平成 26 年 4 月 1 日現在）

支給実績（25年度決算）		3 千円		
支給職員 1 人当たり平均支給年額（25年度決算）		800 円		
職員全体に占める手当支給職員の割合（25年度）		100 %		
手当の種類（手当数）		8		
手当の名称	主な支給対象職員	主な支給対象業務	支給実績 （25年度決算）	左記職員に対する支給 単価
特殊勤務手当	徴収、滞納関係職員	町税等の賦課、徴収事務のため現場に出張する業務	3千円	日額400円
特殊勤務手当	—	感染症防疫等作業業務	0千円	日額500円
特殊勤務手当	—	行旅死亡人取り扱い業務	0千円	日額2,000円
特殊勤務手当	—	塵芥収集業務	0千円	日額700円
特殊勤務手当	—	災害時における救助活動業務	0千円	日額500円
特殊勤務手当	—	危険箇所の土木測量及び調査業務	0千円	日額500円
特殊勤務手当	—	用地の交渉業務	0千円	日額500円
特殊勤務手当	—	休日等における医師の業務	0千円	1回当たり5,000円

オ 時間外勤務手当

支給実績（25年度決算）	1,806 千円
職員1人当たり平均支給年額（25年度決算）	602 千円
支給実績（24年度決算）	1,277 千円
職員1人当たり平均支給年額（24年度決算）	426 千円

（注）1 時間外勤務手当には、休日勤務手当を含む。

2 職員1人当たり平均支給額を算出する際の職員数は、「支給実績（25年度決算）」と同じ年度の4月1日現在の総職員数（管理職員、教育職員等、制度上時間外勤務手当の支給対象とはならない職員を除く。）であり、短時間勤務職員を含む。

カ その他の手当（平成26年4月1日現在）

手当名	内容及び支給単価	一般行政職の制度との異同	一般行政職の制度と異なる内容	支給実績（25年度決算）	支給職員1人当たり平均支給年額（25年度決算）
扶養手当	配偶者13,000円、配偶者以外の扶養親族2人まで6,500円、3人目以降6,500円など	同		606 千円	202,000 円
住居手当	借家 最高支給27,000円 持家 2,000円 （新築又は購入後5年まで2,500円）	同		288 千円	96,000 円
通勤手当	ア交通機関利用 最高支給55,000円 イ交通用具利用 最高支給17,600円	同		85 千円	42,288 円
管理職手当	理事15% 課長12% 参事10% 診療所長25%	同		481 千円	480,720 円